

PMDHK

市場環球概覽

21 / 05 / 2021



恒生指數

↓28,450.29

-143.52 -0.50%

成份股成交金額 **654.254億**

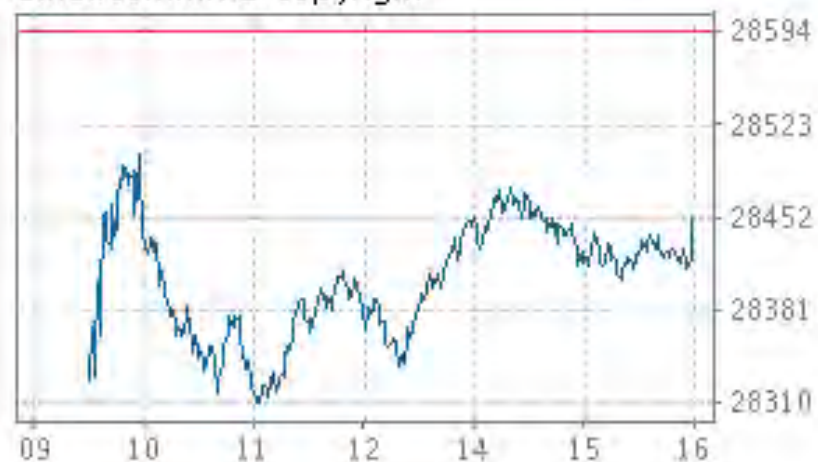
| | | | |
|-----|-----------|----|-----------|
| 前收市 | 28,593.81 | 最高 | 28,508.24 |
| 開市 | 28,413.49 | 最低 | 28,293.23 |

技術分析互動圖表

HSI

2021/05/20 15:59

etnet.com.hk © copyright



| 環球指數 | 最新 今日波幅 | 變動 變動率 |
|-----------|-----------------------------------|---------------------|
| 亞洲區/大太平洋區 | | |
| 滬深300 | ▲ 5186.41 5152.04 - 5201.59 | +14.14 (+0.273%) |
| 上證綜合 | ▼ 3506.94 3486.07 - 3517.74 | -4.03 (-0.115%) |
| 深證成份 | ▲ 14535.10 14431.80 - 14582.40 | +50.65 (+0.350%) |
| 東京日經225 | ▲ 28098.25 27821.96 - 28176.87 | +53.80 (+0.192%) |
| 首爾KOSPI | ▼ 3162.28 3140.48 - 3174.53 | -10.77 (-0.339%) |
| 台北加權平均 | ▼ 16042.36 15943.45 - 16154.08 | -90.30 (-0.560%) |
| 曼谷證交所 | ▼ 1554.54 1554.54 - 1568.72 | -7.70 (-0.493%) |
| 吉隆坡綜合 | ▼ 1575.32 1570.32 - 1585.32 | -5.20 (-0.329%) |
| 新加坡海峽時報 | ▲ 3109.81 3102.75 - 3128.77 | +5.60 (+0.180%) |
| 悉尼普通股 | ▲ 7252.60 7154.90 - 7257.90 | +86.90 (+1.213%) |
| 威靈頓NZX50 | ▲ 12485.47 12437.17 - 12488.16 | +48.30 (+0.388%) |

| 環球指數 | 最新 今日波幅 | 變動 變動率 |
|---------|-----------------------------------|----------------------|
| 道瓊斯 | ▲ 34084.15 +188.11 (+0.56%) | |
| 標準普爾500 | ▲ 4159.12 +43.44 (+1.06%) | |
| 納斯達克綜合 | ▲ 13535.74 +236.00 (+1.77%) | |
| 歐洲區/美洲區 | | |
| 道瓊斯工業平均 | ▲ 34084.15 33872.41 - 34233.40 | +188.11 (+0.555%) |
| 標準普爾500 | ▲ 4159.12 4121.97 - 4172.80 | +43.44 (+1.055%) |
| 納斯達克綜合 | ▲ 13535.74 13355.71 - 13563.52 | +236.00 (+1.774%) |
| 倫敦富時100 | ▲ 7019.79 6926.85 - 7019.79 | +69.59 (+1.001%) |
| 法蘭克福DAX | ▲ 15370.26 15102.35 - 15370.26 | +256.70 (+1.698%) |
| 巴黎CAC40 | ▲ 6343.58 6267.55 - 6343.58 | +81.03 (+1.294%) |

hket

新型冠狀病毒病 全球疫情實時

香港疫情 [趨勢圖](#) 如想獲取最新數字，請下拉更新畫面
最後更新：2021/05/21 01:00

| | | |
|-------------------|-------------------|-------------------|
| 新增本地感染 0 (較上日) | 新增不明源頭 0 (較上日) | 新增輸入個案 0 (較上日) |
| 0 | 0 | 1 |
| 確診總數 0 (較上日) | 11,829 | 死亡個案 0 (較上日) |
| | | 210 |

分區疫情搜尋

個案詳情

即日個案

疫苗進展

確診大廈

18區疫點

香港數據

檢測比較

急症等候

全部

環球疫情

| | | |
|-----------------------|--------------------|-----------------------|
| 166,194,304 | 3,441,855 | 146,729,503 |
| 確診累積 ▲25,686 (較上日) | 死亡個案 ▲453 (較上日) | 治癒人數 ▲22,155 (較上日) |

| | 新確診 | 總確診 | 治癒 | 死亡 |
|--------------------------|-------|------------|------------|---------|
| 美國 > | 33 | 33,804,454 | 27,451,934 | 602,009 |
| 印度 > | 5,261 | 26,009,469 | 22,674,723 | 290,909 |
| 巴西 > | 0 | 15,815,191 | 14,330,118 | 441,864 |
| 法國 > | 173 | 5,979,093 | 5,188,641 | 108,343 |
| 土耳其 > | 9,385 | 5,160,423 | 4,989,787 | 45,626 |
| 俄羅斯 > | 0 | 4,974,908 | 4,591,770 | 117,361 |
| 英國 > | 2,694 | 4,471,061 | 4,284,015 | 127,963 |
| 意大利 > | 0 | 4,178,261 | 3,753,965 | 124,810 |
| 德國 > | 627 | 3,636,037 | 3,360,320 | 87,493 |
| 西班牙 > | 0 | 3,625,928 | 3,342,024 | 79,568 |
| 阿根廷 | 0 | 3,411,160 | 3,009,150 | 72,265 |
| 哥倫比亞 | 0 | 3,161,126 | 2,961,313 | 82,743 |
| 波蘭 > | 0 | 2,861,351 | 2,614,020 | 72,500 |
| 伊朗 > | 0 | 2,804,632 | 2,290,613 | 77,994 |



香港大學微生物學系講座教授袁國勇早於3月已透露，港大研發的噴鼻式新冠疫苗已獲內地批文來港，並會招募逾100人開展第一期臨床測試。相關疫苗再傳來好消息，港大已展開第一期臨床試驗，初步觀察接種者身體反應輕微，如疫苗研究成功，料最快3年後可面世。

港大研發的噴鼻式新冠疫苗「衛活苗一號」已展開臨床試驗，試驗分為兩部分，首批30名志願者會在4星期內接種兩劑高或低劑量噴鼻疫苗，供研究團隊測量甚麼劑量可產生足夠免疫反應，第二部分會擴大試驗人數至85人。團隊亦會定期為志願者抽血，分析疫苗對變種病毒的免疫反應。



禁金融或支付機構開展相關業務

內地全面封殺比特幣等虛擬貨幣

比特幣（Bitcoin）、以太幣等加密貨幣今年飛漲，內地昨日擬再收緊應用，全面封殺比特幣等虛擬貨幣，令比特幣單日價格幾乎跌穿30000美元關口。不過今日（20日）比特幣價格繼續反彈，一度重回42000美元，據Coindesk數據顯示，最新報42045美元，24小時內升幅達24.9%。

另外，以太幣價格亦突破2900美元，最新報2894美元，24小時內升幅45%。

中國互聯網金融協會、中國銀行業協會及中國支付清算協會聯合發布指，近期虛擬貨幣價格暴漲暴跌，虛擬貨幣交易炒作活動有所反彈，批評「嚴重侵害人民群眾財產安全，擾亂經濟金融正常秩序」。三協會聯合公布，金融機構、支付機構不得開展與虛擬貨幣相關的業務。

比特幣價格周三失守40000美元後，晚上急跌至30000美元水平，24小時跌30.7%，一度低見30016.83美元。

經過一晚的暴跌，多名加密貨幣投資者現身支持下，比特幣從低位回彈近3成。



環球同業銀行金融電訊協會（SWIFT）發表月度報告，人民幣在國際間支付的市佔率由逾5年半高位回落，從今年3月佔市場2.49%跌至4月的1.95%，為近4個月來最低水平。不同貨幣中，人民幣以交易額計屬全球第6常用貨幣，較前一月份跌一位。

SWIFT指出，人民幣4月支付金額較3月下跌30.49%，而全球各貨幣支付金額同期下跌11.04%。SWIFT補充，若剔除歐元區內的國際支付，人民幣4月在全球支付金額市佔率為1.21%，排行全球第7。

香港繼續是全球離岸人民幣交易集中地，處理約75.29%的支付額，英國、新加坡、美國市佔率依次為6.06%、3.98%和2.85%，台灣也處理2.26%的人民幣交易額。

其他主要貨幣在國際支付市場佔有率方面，美元、歐元分別佔39.77%和36.32%，遠遠拋棄其他貨幣，英鎊、日圓和加幣的使用量都較人民幣為高，港元就排行第7位，較3月升一級，市佔率為1.24%。



統計處將於周五（21日）公布4月份的整體消費物價指數（CPI），4位專家預計將重拾升軌，升幅介乎0.6%至0.8%。此外，花旗的專家預期，第3季本港通脹最厲害，錄得3.7%的漲幅才見頂。

正因業界憧憬市民積壓的消費將大爆發，將刺激未來兩年本港通脹或升逾2.2%或以上，將跑贏iBond的兩厘包底息。iBond（04239）昨天（18日）收報103.9元，上述官債自去年掛牌至今，最高曾見104.95元，低位102.65元，仍較面值100元高。

另方面，政府經濟顧問於上周五公布GDP時仍維持CPI預測，一如財政司司長陳茂波於2月底公布預算案時曾料，今年整體通脹率為1.6%，基本通脹只有1%漲幅。

此外，專家以3大主因力薦iBond長短皆宜，首先，比併同屬低風險的港元定期存款，假如今年再推的iBond，墊底息有兩厘，遠勝一年港元定期存款息，最高僅得0.7厘，市面的長息有雙冠王，分別由騰訊（00700）、港交所（00388）及工銀亞洲有份的虛擬銀行富融（Fusion Bank），以及小米（01810）旗下虛擬銀行天星（Airstar Bank）提供，在在凸顯iBond抽得過。



有利集團（0406）與市建局發展的大角咀單幢盤利·晴灣23，今日（16日）首輪銷售賣117伙，早上時段已有不少準買家到場揀樓，當中不乏較年輕客群。

同場一名「廿四孝媽媽」謝女士，「Full pay」逾900萬元買入一伙極高層兩房單位，實用面積466平方呎，據知單位送予兒子、以助兒子置業，謝女士又認為項目定價合理。

對於近年新盤市場「靠父幹」風氣盛行，中原地产亞太區副主席兼住宅部總裁陳永傑指，此趨勢近四、五年已相當普遍。他解釋，政府數年前推出辣招後（2016年11月政府將住宅物業印花稅稅率由原來累進稅率，劃一至樓價的15%，首置人士可豁免），首置名義變得相當矜貴，父母借子女入市的現象，在辣招後愈趨普遍。

他笑稱，「係咪真係突然間有咁多父母，咁闊綽買樓送畀子女呢？」他續指，究竟是父母買樓贈予子女、或是父母借子女的（首置）名義買樓投資呢，實情不得而知，但他相信新盤市場當中，有一定比例的入市買家是涉及投資成份。



AEON年初曾於旺角家樂坊開設Pop up Store，今日正式公布承租家樂坊，租用家樂坊一樓全層及地下B舖，開設AEON STYLE家樂坊店，基本租金為8550萬元，租約期為6年，以6年平均每月計算，折合每月租金約118萬元。

事實上AEON今年1月8日至2月21日期間曾在家樂坊開設Pop up Store期間限定店，貨場面積超過10,000平方呎，設有地舖及一樓共兩層主打，各款日本水果、急凍食材、和菓子、蛋糕、零食、飲品、美妝用品及玩具等。

AEON表示，繼「AEON STYLE康怡」及「AEON STYLE黃埔」後，「AEON STYLE旺角」（或「該店」）延續了「AEON STYLE」此嶄新業務模式帶給顧客的優質購物體驗，為他們提供全新的生活方案。

Thank You